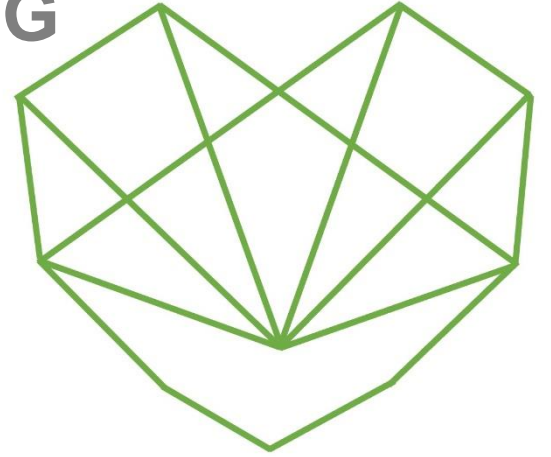


NEUES GYMNASIUM IM HERZEN DER STADT LEIPZIG

SCHULE HAUPTBAHNHOF -WESTSEITE



Herzlich Willkommen zum 0. Elternabend!

Aktuelle Informationen: <https://www.fschillerg.de/aussenstelle/>

Telefonische Erreichbarkeit:

Sekretariat: 0341 2257068113

E-Mail: sekretariat@glq.lernsax.de



Friedrich-Schiller-Schule

anders. denkend. humanistisch.

Aktuelles

Schule ▾

Ansprechpartner ▾

Kontakt

Schule Hauptbahnhof-Westseite

Startseite / Schule Hauptbahnhof-Westseite



DIGITAL
NACHHALTIG
BEGABUNGSFÖRDERLICH

Unterrichtszeiten

Hausordnung

Flyer

Schulanmeldung

27.05.2024: 0. Elternabend am 04.06.2024 19 Uhr

Liebe Eltern der künftigen Klassenstufe 5,

wir freuen uns, Sie am 04.06.2024 um 19 Uhr zum 0. Elternabend bei uns begrüßen zu dürfen. Beachten Sie bitte, dass dieser noch im Interimsgebäude (Max-Planck-Straße 1-3, 04105 Leipzig) stattfindet. Aus Kapazitätsgründen der Aula bitten wir zudem, dass pro Kind nur ein Elternteil an der Veranstaltung teilnimmt.

Senden Sie uns Ihre Fragen zur Schule gern bereits vorab an s.weber@glq.lernsax.de. Die Präsentation des Abends werden wir Ihnen im Nachgang zur Verfügung stellen.

Ihr Team der Schule Hauptbahnhof-Westseite

19.04.2024: Klassenstufenfahrt in das KiEZ Querxenland

-> heutige
Präsentation
wird
hochgeladen

FAQ

„Wird der Neubau rechtzeitig fertig?“

„Werden Sie genügend Lehrkräfte haben?“

„Wie sind die Unterrichtszeiten?“

„Welche Konzeption und Profile hat die Schule?“

„Wann wird die Klassenbildung bekannt gegeben?“

Wurde das Thema „Schulwegsicherheit“ berücksichtigt?



Tagesordnungspunkte

- *Begrüßung und musikalischer Einstieg*
- Vorstellungsrunde
- Informationen zu Schließfächern und Essensanbieter
- *Musikalischer Beitrag*
- Informationen zum Neubau im Löwitz Quartier
- Schulwegsicherheit
- Allgemeines zur gymnasialen Laufbahn
- Schuljahr 2024 / 2025:
 - „Elternmappe“
 - Konzeption der Schule
 - Unterrichtszeiten und Hausordnung
 - Erster Schultag und erste Schulwoche
 - Krankmeldungsverfahren
- Fragen / Anliegen / Hinweise





„Vorstellungsrunde“

SCHULE HAUPTBAHNHOF-WESTSEITE

Schuljahr 2023/2024

Außenstelle der Friedrich-Schiller-Schule

Interimsgebäude: ehemalige Sportoberschule in der Max-Planck-Straße 1-3 in 04105 Leipzig

Gemeinsame Nutzung des Interims mit der 205. Oberschule

5 fünften Klassen

Schulleiter: Hr. Schleicher

Außenstellenleitung: Hr. Weber und Frau Maeker

Ab Schuljahr 2024/2025

Eigenständige Schule

Einzug in das neue Schulgebäude im Löwitz Quartier

7 fünfte Klassen

SJ 24/25: Klassenstufen 5 und 6

SJ 25/26: Klassenstufen 5, 6 und 7

...

Schulleitung (Außenstellenleitung): Herr Weber und Frau Maeker

Externe Partner

Schließfachanbieter

Mietra

Anmeldeformular
und weitere
Informationen in der
Elternmappe

Speiseversorger

DLS

Mittags- und
Imbissversorgung

Anmeldeformular und
weitere Informationen in
der Elternmappe.

Antrag auf Sonderkost bei
Hr. Weber

LVB

Informationen und
Anmeldeunterlagen
am
Informationsstand
außerhalb der Aula



Musikalischer Beitrag

Leitung: Frau Kwaschik

Gymnasium Hauptbahnhof - Westseite



Visualisierung: RKW
Architektur

**Blick auf das zukünftige
Löwitz Quartier**



*Visualisierung:
Bloomimages*



Stadt Leipzig

Gymnasium Hauptbahnhof Westseite

0. Elternabend

- Informationen zum Schulstandort
- Informationen zur Schulwegsicherheit

Datum: 04.06.2024, Amt für Schule

Haupteingang Schulgebäude, linksseitig die Sporthalle



Visualisierung Flur mit Blick auf Atrium + Bibliotheksbereich



Quelle: RKW Architektur

Aktuelle Impressionen vom Schulareal



Blick vom Schulhof in Richtung Haupttor



Blick zum Schulhof mit Pflanzscholle & Bänken

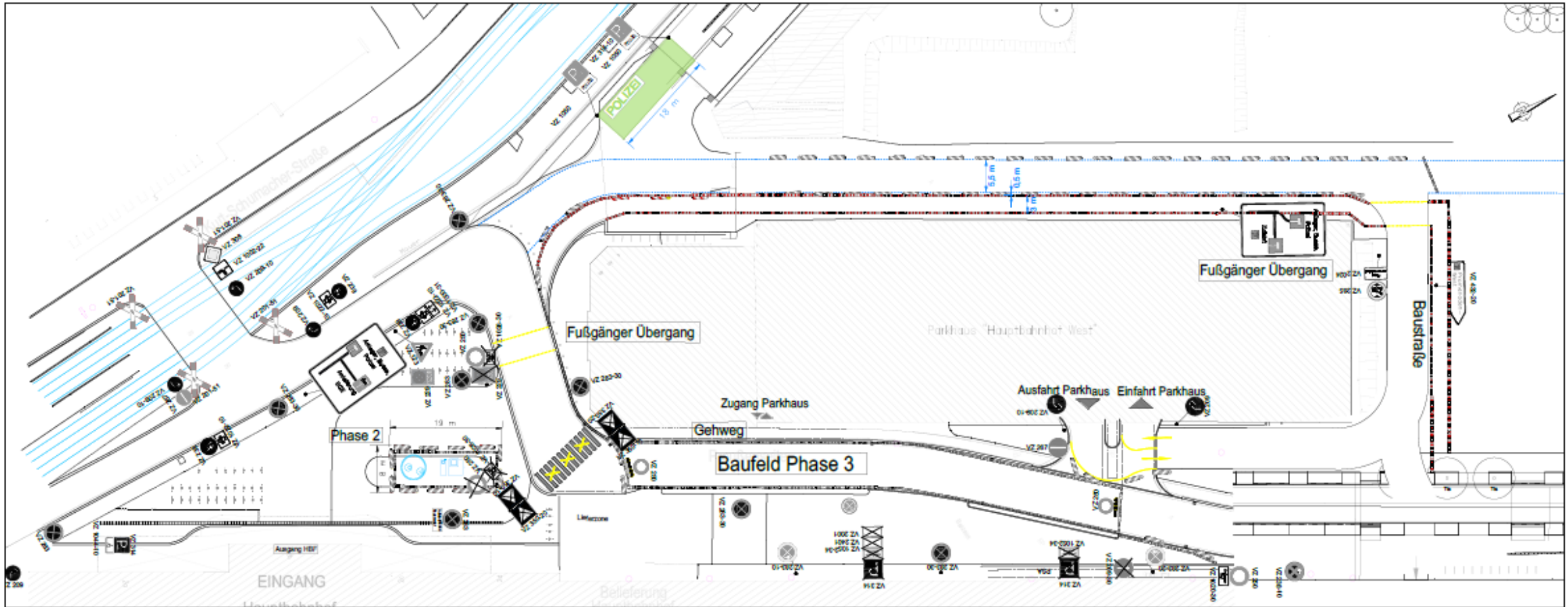


Blick von Sportfreianlage, 100 m Laufbahn



Blick zum Haupteingang Schulgebäude (rechts) & Turnhalle (links)

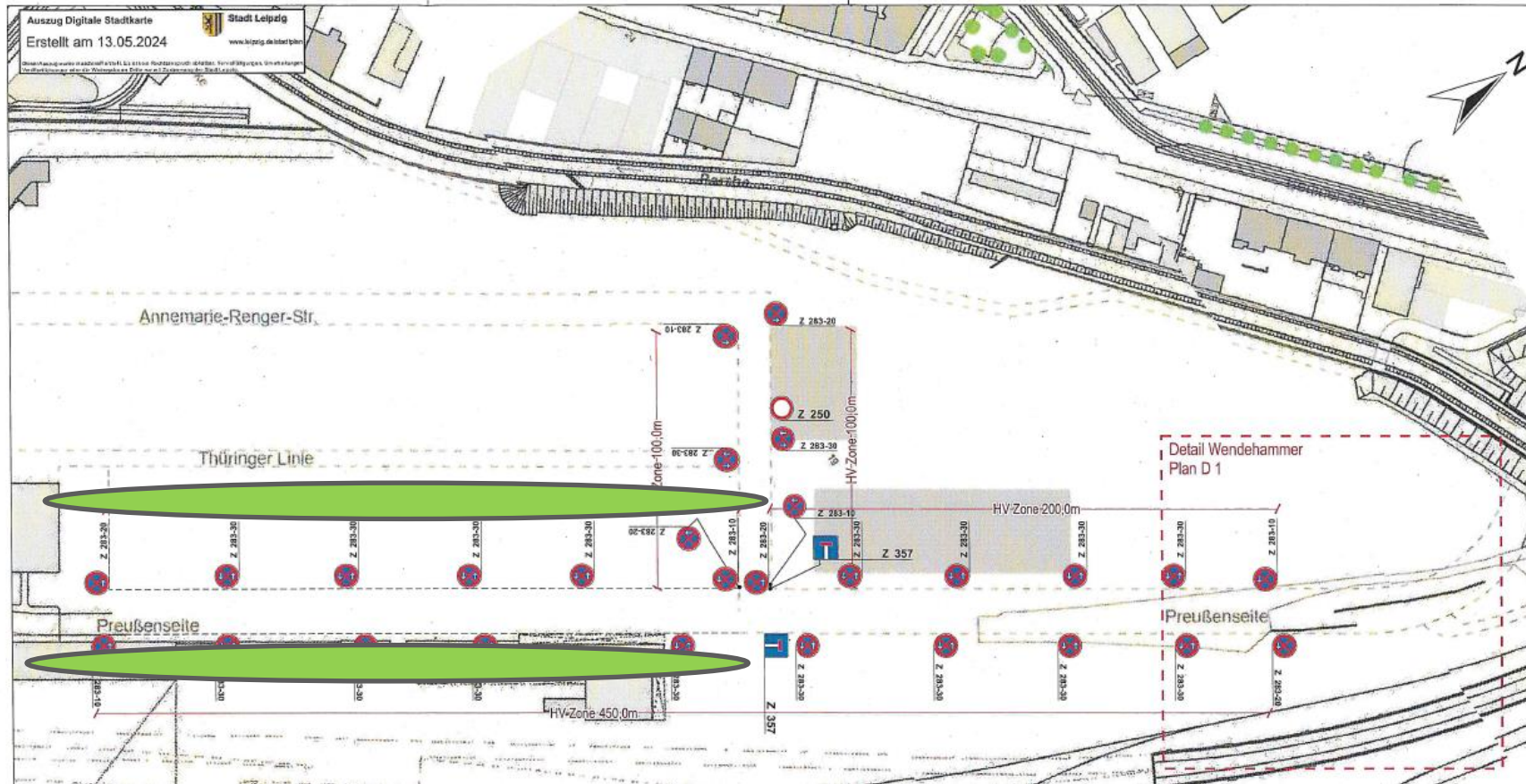
Zuwegung zum Schulgebäude – am ersten Schultag



Quelle: Leipzig Zwei GmbH & Co. KG

- Plan zeigt die **im August** genehmigte Fußwegführung
- Der provisorische Fußweg ist mit einer Beleuchtung um das Parkhaus Westseite ausgestattet. Die Bordkanten an dem Fußgängerübergang sind mit Anrampungen versehen.
- Die gepflasterte Straße ist für den Radverkehr nutzbar.

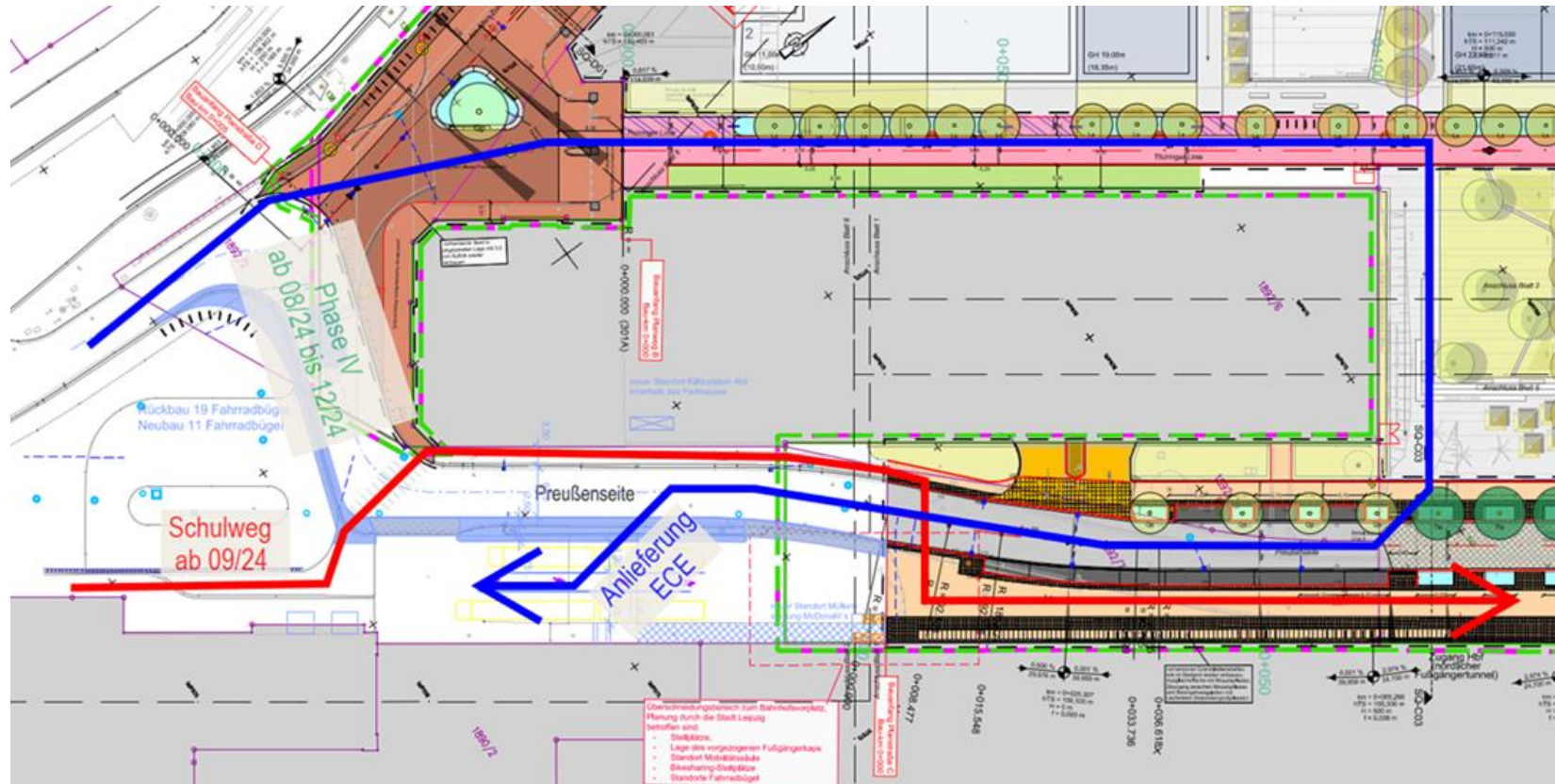
Zuwegung zum Schulgebäude – am ersten Schultag



Quelle: Leipzig Zwei GmbH & Co. KG

- Plan zeigt die fertig gestellte Fußwegführung im Vorfeld der Schule
- Die gepflasterte Straße kann vom Radverkehr befahren werden.

Zuwegung zum Schulgebäude – ab September 2024



Quelle: Leipzig Zwei GmbH & Co. KG

- Im Plan rot markiert die Zuwegung zum Schulgebäude, wie sie ab September zur Verfügung stehen soll.

- **Aussage aus Vor-Ort-Termin am 6.5. mit Vertretern von Verkehrs- und Tiefbauamt, Verkehrssicherer BAS und Projektentwickler**
 - Umsetzung der festgelegten Maßnahmen bis Schulbeginn gewährleistet eine sichere Wegeführung ins Quartier und bis zur Schule

Vielen Dank für Ihre Aufmerksamkeit!



Stadt Leipzig

Amt für Schule

04092 Leipzig

Tel.: +49 (341) 123-1289

E-Mail: schulbau@leipzig.de

www.leipzig.de

Nahverkehrsanbindung

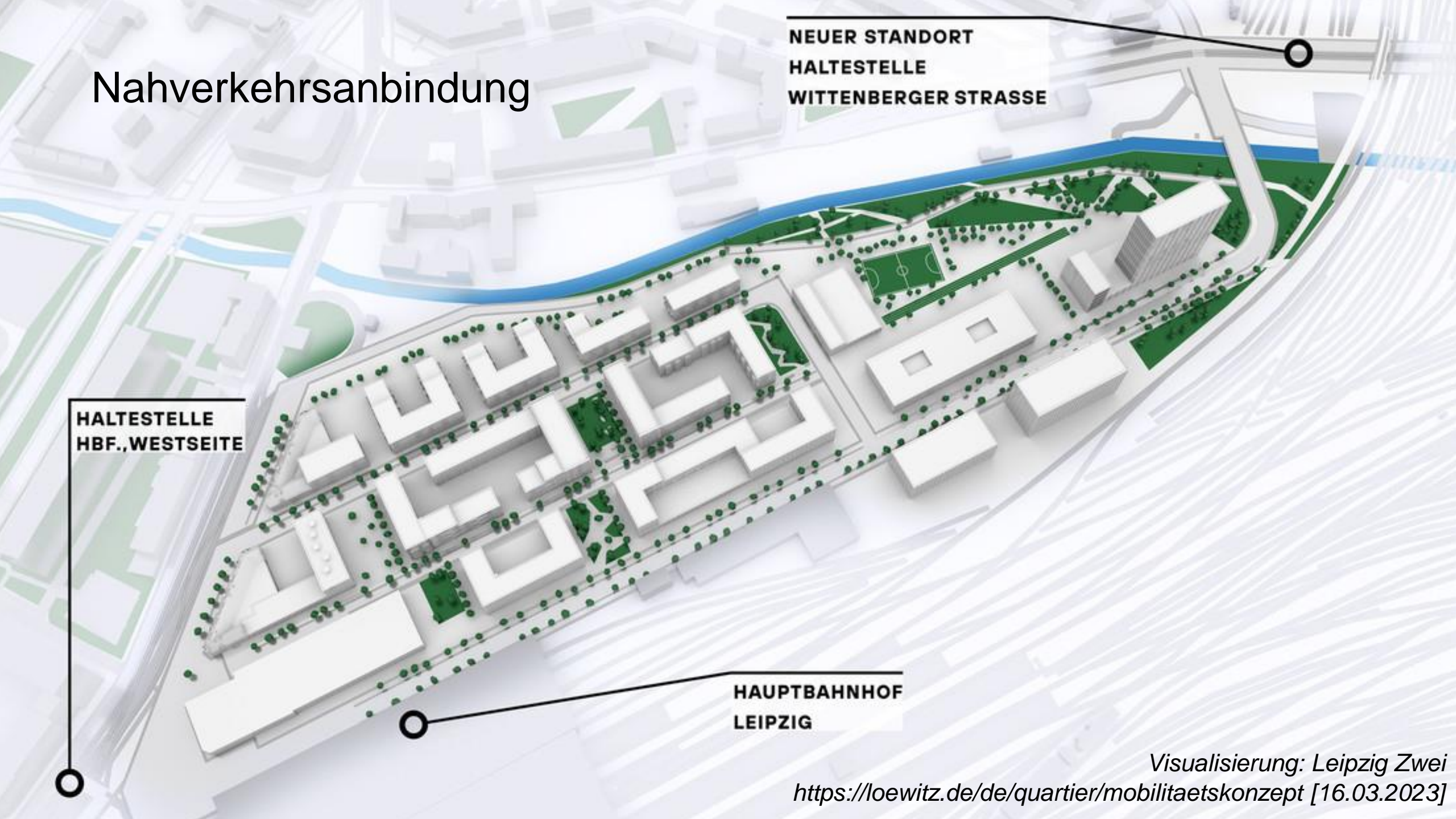
NEUER STANDORT
HALTESTELLE
WITTENBERGER STRASSE

HALTESTELLE
HBF., WESTSEITE

HAUPTBAHNHOF
LEIPZIG

Visualisierung: Leipzig Zwei

<https://loewitz.de/de/quartier/mobilitaetskonzept> [16.03.2023]



Die gymnasiale Schullaufbahn

Sekundarstufe I

Klassenstufen 5 und 6 —> orientierende Funktion

Klassenstufen 7 und 8

Klassenstufen 9 und 10 —> Vorbereitung auf die Oberstufe

Sekundarstufe II

Jahrgangsstufen 11 und 12

Klassenstufen 5 und 6

Klassenstufe 5:

- Fächer wie in der Grundschule: Deutsch, Mathematik, Englisch, Sport, Religion oder Ethik, Kunst, Musik
- Neue Fächer: Geschichte, Geographie, Biologie, Technik und Computer (TC)
- Angebote der individuellen Förderung: —> Lernen lernen
- Wahl der zweiten Fremdsprache

Klassenstufe 6:

- Neue Fächer: zweite Fremdsprache (Spanisch, Französisch, Latein), Physik
- Bildungsberatung mit Empfehlung zur weiteren Schullaufbahn

Klassenstufen 7 und 8

Klassenstufe 7:

- Neue Fächer: Informatik ersetzt das Fach Technik und Computer (TC), Chemie, Gemeinschaftskunde/Rechtserziehung/Wirtschaft (GRW)
- Profilwahl

Klassenstufe 8:

- Neue Fächer: schulspezifisches Profil
- Vergleichsarbeit: Kompetenztest in mindestens einem der Fächer Mathematik, Deutsch oder Englisch

Klassenstufen 9 und 10

Klassenstufe 9 oder 10:

- Zweiwöchiges Betriebspraktikum im Rahmen der Berufs- und Studienorientierung

Klassenstufe 10:

- Besondere Leistungsfeststellung in den Fächern Mathematik, Deutsch und Englisch
- Wahl der Grund – und Leistungskurse der Sekundarstufe II
- Komplexe Leistung mit Präsentation

Jahrgangsstufen 11 und 12

- Unterricht erfolgt in Leistungs- und Grundkursen
- Noten 1- 6 werden durch Notenpunkte 0 -15 ersetzt



„Elternmappe“

Abgabe der Belehrung, Erklärung und Einwilligungen bis
21.06.2024 im Sekretariat oder Briefkasten der Max-
Planck-Straße 1-3

CHANCEN UND ANGEBOTE DES NEUEN GYMNASIUMS

- **Latein, Spanisch** oder **Französisch** als zweite Fremdsprache
- Ganztagsangebote
- Ein attraktives **neues Schulgebäude** mit Sportanlage und neuer Dreifeld-Sporthalle
- Wir wollen eine **aktive Schulgemeinschaft** mit Schülerinnen und Schülern sowie den Eltern leben und **im Miteinander** die Schule gestalten.
- Wir setzen auf **Bildung für nachhaltige Entwicklung**, um den sozialen, ökonomischen und ökologischen Herausforderungen unserer vernetzten Welt begegnen zu können.
- Wir nutzen **moderne Medien** und üben von Anfang an mit diesen verantwortungsvoll und souverän umzugehen.



DIGITAL
NACHHALTIG
BEGABUNGSFÖRDERLICH

Sachsen plant Schule der Zukunft: Das kommt auf Schüler und Lehrer zu



Artikel anhören • 7 Minuten

Ist das sächsische Schulsystem noch zeitgemäß? Mit der Strategie zum „Bildungsland 2030“ soll sich in den nächsten Jahren einiges ändern. Die LVZ erklärt die fünf wichtigsten Punkte der Reform für den Freistaat.

LVZ-Online:
16.05.2024

Die Lehrpläne


An dieser Stelle wird es die ersten größeren Veränderungen geben. Dem [Vorwurf der überfrachteten Lehrpläne](#) widersprach Piwarz am Donnerstag zwar erneut. Doch die Schule soll insgesamt deutlich praktischer werden, also auf das spätere Leben vorbereiten.

Das heißt unter anderem, dass ab dem Schuljahr 2025/2026 bis zu sechs Unterrichtsstunden pro Woche fächerübergreifend abgehalten und der Stoff auf diese Weise ganzheitlich betrachtet werden soll. Schule soll auch verstärkt nach draußen gehen – etwa in Industrie und Handwerk, in Ausstellungen und auf Exkursionen.

Unterm Strich geht es um [mehr Kompetenzen, Anwendungsorientierung und Lebensbezug](#) – und weniger Faktenwissen. Deshalb werden die Lehrpläne in den nächsten sechs Jahren gründlich überarbeitet. Inwieweit [tatsächlich ausgedünnt wird](#), soll sich zeigen.

Klar ist, dass das Digitale noch viel stärker in den Unterricht integriert wird. Um Lehrkräfte dafür fit zu machen, wird der Freistaat einen speziellen Online-Campus einrichten. Die Lehrgänge werden für alle Lehrerinnen und Lehrer verpflichtend sein.

Ein weiterer Fokus liegt zudem auf dem eigenständigen Lernen der Schülerinnen und Schüler. Für dieses „Lernen des Lernens“ und das daraus resultierende selbstständige Arbeiten sollen Zeit reserviert und Lehrpläne entsprechend verändert werden. Mit einem „Klassenrat“ soll zudem eine Unterrichtsstunde pro Woche im Stundenplan geblockt werden, um mehr Mitbestimmung und Diskussionen zu erreichen.



Ein weiterer Fokus liegt zudem auf dem eigenständigen Lernen der Schülerinnen und Schüler. Für dieses „Lernen des Lernens“ und das daraus resultierende selbstständige Arbeiten sollen Zeit reserviert und Lehrpläne entsprechend verändert werden. Mit einem „Klassenrat“ soll zudem eine Unterrichtsstunde pro Woche im Stundenplan geblockt werden, um mehr Mitbestimmung und Diskussionen zu erreichen.

Handlungsempfehlung 1.3.

Unterricht findet nach Biorhythmus statt.

Erläuterung

- Erkenntnisse aus der Forschung zum Biorhythmus von Kindern und Jugendlichen müssen einbezogen werden. Das bedingt ein Modell mit Gleitzeit in verschiedenen Jahrgangsstufen.
- Der Schultag beginnt nicht vor 8 Uhr.

Handlungsempfehlung 1.11.

In allen Schularten werden Konzepte entwickelt, die Schülerinnen und Schüler zum selbstorganisierten Lernen befähigen. Dies beinhaltet auch die Bereitstellung individueller Zeitfenster für selbstbestimmtes und selbstreguliertes Lernen.

Erläuterung:

- Profilunterricht (am Beispiel der Gymnasien) wird verstärkt, um projektorientiertes, fächerverbindendes und selbstorganisiertes Lernen zu fördern.
- Selbstorganisiertes Lernen muss angeleitet werden und – beginnend in der Kita über die Grundschule bis zum Abschluss der Schulzeit – gefördert werden.

Handlungsempfehlung 2.14.

Für alle Schülerinnen und Schüler sowie Schülergruppen in allen Schularten steht verbindlich wöchentlich fachunterrichtsfreie Zeit (im Umfang von mindestens einer Unterrichtsstunde) zur Verfügung, in der aktuelle Fragen, Konflikte und Probleme besprochen und bearbeitet werden können. Ressourcen für begleitende bzw. verantwortliche Lehrkräfte und für Klassenräte stehen dabei zur Verfügung.

Erläuterung:

- siehe Handlungsempfehlung 2.3.
- siehe Handlungsempfehlung 2.2., Eckwertepapier BNE und Handlungskonzept W wie Werte
- https://www.politische.bildung.sachsen.de/download/Br_Werte_barrierefrei.pdf
- in Anlehnung an das Modell „Klassenleiterstunde“, aber auch Zeit für Gremienarbeit
- Schulen sind Konflikträume, in denen sämtliche gesellschaftlichen Konflikte sichtbar werden. Darin liegt eine große Chance, weil in einer funktional differenzierten Gesellschaft nur noch wenige Räume zur Verfügung stehen, in denen so viele unterschiedliche Menschen zusammenkommen. Darüber hinaus ist Schule ein geschützter Raum zur inhaltlichen Auseinandersetzung.

Handlungsempfehlung 4.1.

Zu Beginn eines jeden Schuljahres werden die Lernausgangslagen der Schülerinnen und Schüler in jedem Fach erfasst. Die hierfür nötigen Instrumente werden durch das Sächsische Kultusministerium zur Verfügung gestellt. Der Unterricht setzt an diesen Lernständen an.

Erläuterung:

- Erfassung der Lernstände als Grundlage für Förderplanung und differenzierenden Unterricht

Handlungsempfehlung 4.6.

In allen Schulen gibt es täglich verbindlich festgelegte Zeiträume für Selbstlernzeiten der Schülerinnen und Schüler, um ein selbstbestimmtes individuelles Lernen oder ein Lernen in selbstgewählten Gruppen zu ermöglichen.

Erläuterung:

- Zeitliche Ressourcen, um Angebote zu machen, werden benötigt.
- Selbstlernphasen ermöglichen selbstbestimmte Entscheidungen in Bezug auf Lernen und Arbeiten und schließen auch Entscheidungen zum individuellen Lernen und Lernen in Gruppen ein

Handlungsempfehlung 4.9.

Der Lehrplan von „Lernen lernen“ (Methodenkompetenz) wird entwickelt. Bevor Schülerinnen und Schüler selbstbestimmte Prozesse für individuelles Lernen nutzen, werden die dazu jeweils nötigen Kompetenzen vermittelt. Diese müssen bereits in den Curricula für junges Alter (Grundschule und Kita) angelegt und stetig weiterentwickelt werden.

Erläuterung:

- Typisches und wichtiges Beispiel ist das den Bildungsstandards der KMK zugrunde liegende Modell der (natur-)wissenschaftlichen Kompetenz („nature of science“) mit den Kompetenzbereichen (forschendes Lernen)
- Sachkompetenz, Erkenntnisgewinnungskompetenz, Kommunikationskompetenz, Bewertungskompetenz
- siehe zum Beispiel: Bildungsstandards im Fach Physik für die Allgemeine Hochschulreife
- Beschluss der KMK vom 18.06.2020, Abschnitt Kompetenzmodell, S. 10

Beteiligte Akteure (optional):

- Entwicklerinnen und Entwickler von Curricula, Experten

Zielstellung

- Einbindung der Aspekte „Begabungsförderlichkeit“ und „Nachhaltigkeit“ in den Schulalltag
- Der Aspekt „Digital“ soll im Laufe des Schuljahres intensiver aufgegriffen werden
- Ein gutes Zusammenspiel aus „klassischem“ Unterricht und „selbstgesteuerten Lernen“ (s. Bildungsland Sachsen 2030)
- Zeit für persönliche Beratungsgespräche mit den Schülerinnen und Schülern
- Gesamtstruktur für eine realistische und zeitnahe Umsetzung des Konzepts

Eigenverantwortliches Arbeiten (EVA)

- Einzelne Fachschaften geben einen Teil der Unterrichtszeit in das EVA ab.
- Zeitfenster für selbstgesteuertes Lernen. Die Schülerinnen und Schüler entscheiden selbst, welches Fach Sie in diesem Zeitfenster bearbeiten wollen.
- Fachspezifische Lernräume mit Ansprechpartner, z.B. Mathematikraum mit einer Mathelehrkraft sowie Gruppenarbeitsräumen und Materialbörse
- Zweistufiges Stufensystem für die Schülerinnen und Schüler:
 - I: Im Lernraum bleiben unter Aufsicht einer Lehrkraft
 - II: Freie Wahl des Arbeitsplatzes
- Bewertung der Inhalte aus EVA ist Pflicht - Die Inhalte sollen Gegenstand von Leistungsbewertungen sein – die Fachschaften entscheiden gemeinsam über die Art der Leistungserhebung
- Dokumentation der Tätigkeiten im EVA mittels eines Portfolios o.ä.

Eigenverantwortliches Arbeiten (EVA)

Klassenstufe 5 und 6

Klasse 5:

- Beginn EVA erst im zweiten Halbjahr
- Vorbereitung EVA im ersten Halbjahr im Fachunterricht und im Fach „Lernen lernen“
- Das Fach „Lernen lernen“ mit eigenem Curriculum
- Anvisiert: bis zu 2 Wochentage EVA, also 4 UE – an den anderen Wochentagen normaler Fachunterricht

Klasse 6:

- Beginn EVA zeitnah nach Schulbeginn
- Vorbereitung EVA in den ersten Tagen des Schuljahres (Parallel zu den Willkommenstagen der Klasse 5) sowie im Fachunterricht - Methodentraining
- Anvisiert: bis zu 4 Wochentage EVA , also 8 UE

Unterrichtszeiten

		Montag	Dienstag	Mittwoch	Donnerstag	Freitag
1./2. Stunde	8.00 – 9.20 Uhr		Zeitfenster für EVA	Zeitfenster für EVA	Zeitfenster für EVA	Zeitfenster für EVA
Hofpause	9.20 – 9.40 Uhr	Für alle verpflichtend auf dem Schulhof				
3./4. Stunde	9.40 – 11.00 Uhr					
Mittagspause	11.00 – 11.40 Uhr	Für alle verpflichtend auf dem Schulhof				
5./6. Stunde	11.40 – 13.00 Uhr					
Hofpause	13.00 – 13.20 Uhr	Für alle verpflichtend auf dem Schulhof				
7./8. Stunde	13.20 – 14.40 Uhr	Klassenleiterstunde / Dienstberatung			GTA / Nachhaltigkeit	

10 Minuten pro Unterrichtsblock für Entwicklungsgespräche, Elterngespräche, Projekte, ...

Hausordnung nach gemeinsamen Schulkonferenzbeschluss vom:

„Die Schule ist ein Ort des Lernens, der Begegnung und der Gemeinschaft. Wir wollen eine Schulkultur schaffen, die von Wertschätzung, Respekt und Vielfalt geprägt ist. Wir fördern die individuellen Stärken und Interessen unserer Schülerinnen und Schüler und unterstützen sie in ihrer persönlichen und fachlichen Entwicklung. Digitale Medien und Technologien nutzen wir als Werkzeuge für das Lernen und die Kommunikation. Wir achten auf die Umwelt und die Ressourcen und handeln nachhaltig und zukunftsorientiert.“

Um das Zusammenleben und Lernen an unserer Schule für alle zu ermöglichen, halten wir uns an folgende Regeln.

(D) Pausen

1. Wir suchen rechtzeitig den nächsten Unterrichtsraum auf.
2. **Generell nutzen die Schülerinnen und Schüler in den 20-minütigen Pausen den Schulhof.**
3. **Während der Mittagspause ist der Aufenthalt sowohl auf dem Schulhof als auch in ausgewählten Bereichen des Schulgebäudes möglich. Dies wird durch eine Extra-Regelung bestimmt.**
4. Beim Aufenthalt auf dem Schulhof achten wir darauf, niemanden zu verletzen und zu stören. Zum gegenseitigen Schutz unterlassen wir das Werfen von Schneebällen und anderen Gegenständen. Zudem nutzen wir nur weiche Softbälle auf dem Hof.
5. Die Nutzung der Sportanlagen während der Pausen wird durch eine Extra-Regelung bestimmt.
6. Bei schlechten Witterungsbedingungen wird durch ein besonderes Klingelzeichen die Hauspause angezeigt.

(E) Nutzung digitaler Geräte

- 1. Wir verzichten auf die Nutzung eigener digitaler Endgeräte auf dem Schulgelände, mit Ausnahme der Informationsbeschaffung nach Zustimmung der Fachlehrerin oder des Fachlehrers.**
2. Da wir diese nicht benötigen, lassen wir unsere digitalen Endgeräte im ausgeschalteten Zustand in der Schultasche.
3. Das Fotografieren bzw. Filmen von Personen oder das Aufzeichnen des nicht öffentlich gesprochenen Wortes auf dem Schulgelände ist ein Straftatbestand und wird daher von allen Schulbeteiligten unterlassen.

Schuljahr 2024 / 2025

05. – 09. August 2024	Einführungs- / Kennenlertage
26. / 27. August 2024	Termin Fotograf
<i>(04. Oktober 2024)</i>	<i>(Frei beweglicher Ferientag)</i> <i>➔ Noch nicht final bestätigt</i>
Oktober / November 2024	Zooschule
09. – 11. April 2025	Klassenstufenfahrt KIEZ Querxenland

Erste Schulwoche

- Erster Schultag 05.08.2024: 8 Uhr Treff auf dem Schulhof des neuen Schulgebäudes. Ende: 12.30 Uhr
- 06. – 09.08.2024: Schulschluss 13.45 Uhr
- Kennenlernen der Schule, Lehrkräfte, Klassenpaten...
- Materialliste in der „Elternmappe“ / Lieblingsgegenstand am ersten Schultag



Krankmeldung

Rufen Sie bitte bis 8 Uhr im Sekretariat der
Schule an oder schreiben eine E-Mail-

FAQ

„Wird der Neubau rechtzeitig fertig?“

„Werden Sie genügend Lehrkräfte haben?“

„Wie sind die Unterrichtszeiten?“

„Welche Konzeption und Profile hat die Schule?“

„Wann wird die Klassenbildung bekannt gegeben?“

Wurde das Thema „Schulwegsicherheit“ berücksichtigt?



NEUES GYMNASIUM IM HERZEN DER STADT LEIPZIG

SCHULE
HAUPTBAHNHOF -
WESTSEITE



DIGITAL
NACHHALTIG
BEGABUNGSFÖRDERLICH

